

NEUS MARTÍN ROYO

«M'agrada més percebre el que m'envolta amb ulls de fotògraf que amb la mirada de pintor»



Neus Martín Royo, al seu estudi del carrer de Marià Aguiló, entrevistada per Montserrat Sintès el 29 de juny de 2005.

Neus Martín Royo (Barcelona, 1968) es perfila com una de les joves representants més significatives de la pintura realista a Catalunya de la nostra època. Rere aquesta afirmació hi trobem una carrera professional consolidada, avalada per més d'una vintena d'exposicions individuals. L'esforç constant i disciplinat, una capacitat de treball admirable, un nivell de producció notable i una tècnica acurada són la clau de volta del seu èxit. Avui es considera una persona afortunada; i ho és. Fora de modes i amb una forta personalitat artística, ha adquirit el reconeixement per part d'un tipus de públic determinat. L'encanta viure i treballar al mateix lloc, al Poblenou, el seu barri. Amb poc temps, i en plena joventut, ha aconseguit allò que sempre ha desitjat.

«Pinto perquè m'agrada»

Llicenciada en belles arts amb l'especialitat de pintura a la Facultat de Belles Arts de Sant Jordi de la Universitat de Barcelona, ha realitzat gravat a Arts i Oficis (Diputació de Barcelona) i estudis superiors de música (piano). De Francesc Artigau, el seu professor de referència de belles arts, ha après a pintar a partir de l'esforç tradicional, a pintar incansablement, fent proves i esbossos, per arribar al resultat satisfactori a l'hora de realitzar una obra ben feta. Professionalment, es dedica a la pintura i a la docència.

En quin moment s'inicia la teva trajectòria pictòrica?

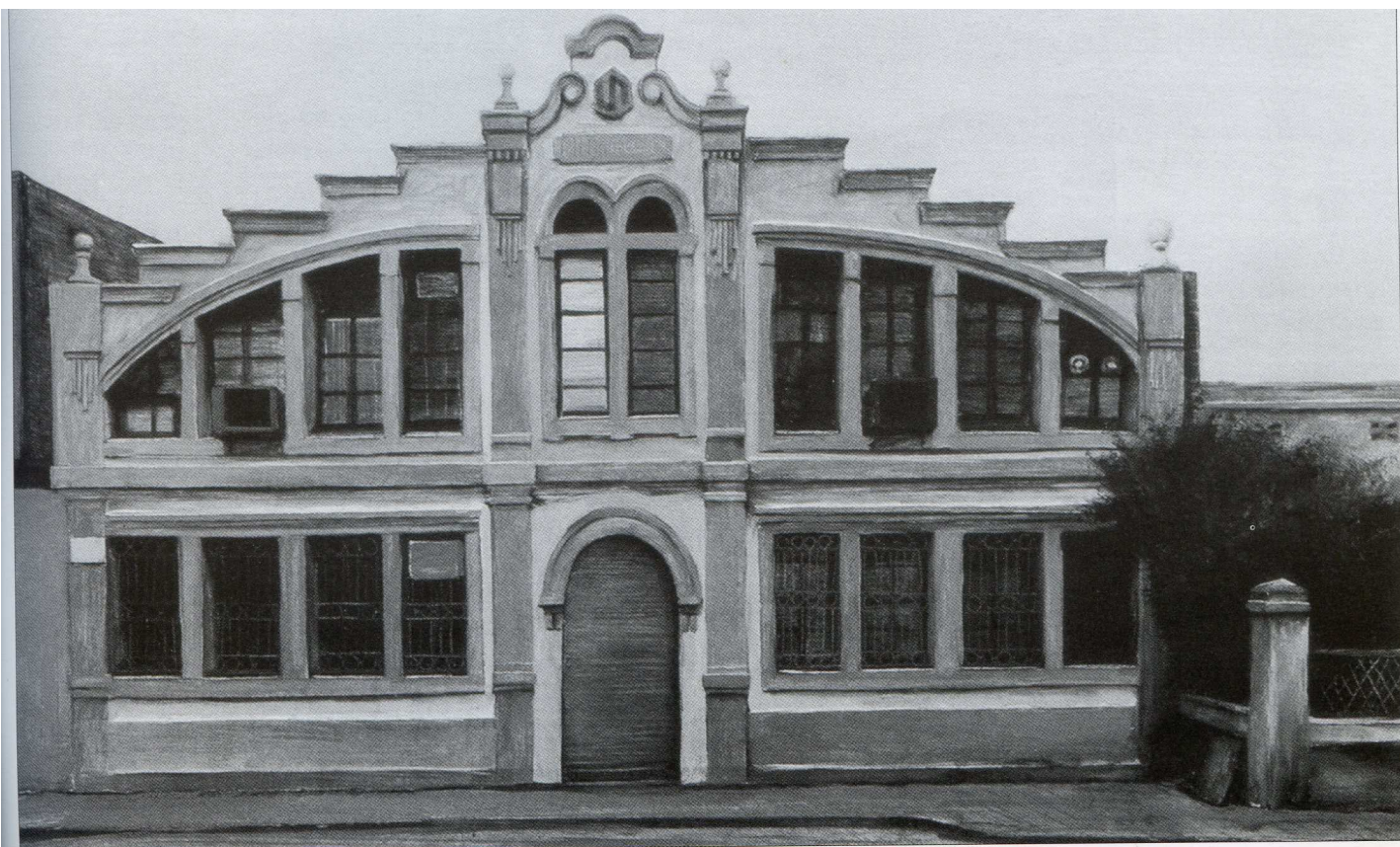
De ben petita ja sabia que volia ser pintora. Tenia molta habilitat per al dibuix i la pintura i em vaig formar envers aquest camí. Ja d'adolescent començo a anar a classes per aprendre, fins que entro a belles arts i em presento a certàmens i concursos. Després d'haver exposat a diverses galeries, l'any 1997, arran de guanyar el 3r premi XXIX a la Pintura Jove, organitzat per la Sala Parés, entro a formar part del grup de pintors que patrocina aquesta galeria. I ara pinto perquè m'agrada i és el que ser fer més bé, pintar és la meua vida. A més a més, tinc la sort de tenir unes circumstàncies adequades per continuar-ho fent.

Viure i treballar al barri

Filla del cor del carrer de Marià Aguiló, el dia a dia de la Neus se circumscriu literalment al Poblenou. La seva vida laboral i quotidiana conviu amb harmonia en aquest únic espai, tot un luxe de qualitat de vida. Les obligacions familiars, el fet de ser dona, estar casada, tenir dues criatures petites i la feina no han estat cap impediment per poder pintar i tenir prou disciplina per fer-ho.

Com t'organitzes per poder-te dedicar professionalment a la pintura i abastar-ho tot?

No és fàcil, tinc una pluriocupació total. Faig d'esposa, mare, pintora i, també, professora, entre altres coses. Els encàrrecs i les exposicions em comporten molta feina, m'absorbeixen moltes hores de treball. Sempre estic molt enfeïnada. Ara mateix, m'enganxes en un moment tranquil. Bé, no tan tranquil, perquè tot i que marxo de vacances aquesta setmana a Menorca, on estiujo habitualment, encara em queden moltes coses per acabar de lligar. Estic acabant d'embalar unes obres per endur-me-les, perquè aquest estiu m'han demanat de fer una exposició a l'illa. A la vegada, tinc programada una exposició a la Sala Parés per aquest novembre, la qual ja he deixat pràcticament enllestida. L'emalatge de les obres, i tota la infraestructura que comporta una exposició, és el que menys m'agrada de la meua feina, tot i que el meu marit m'ajuda molt. Com m'organitzo? Doncs treballant molt durament i de manera constant. Pinto cada matí, de dilluns a divendres, de nou a dues. Em planifico la feina setmanalment, cada dilluns. De dues a tres em dutxo i dino. A les tardes, de tres a cinc, faig classes a l'es-



cola de les monges franciscanes de la rambla del Poblenou. La resta de la tarda la dedico als meus fills.

El taller de l'artista

La Neus pinta en un petit estudi situat en un racó privilegiat, centenari, a l'interior d'una illa de cases flanquejada, a banda i banda, per dos eixos paral·lels importants, el carrer de Marià Aguiló i la rambla del Poblenou, i els transitats carrers de Llull i Pujades. Sols un equip de música, una ràdio i algunes fotografies dels seus fills, d'amics i de coneguts la connecten amb el món exterior. Aquest estudi —situat als baixos d'una casa d'habitatges de la família guarda, per si sol, una llarga història paral·lela amb la Neus. Antigament, havia estat un annex de la rebotiga de la tintoreria dels seus pares. Més endavant, serví d'aula perquè la Neus i un germà seu — que és músic — fessin classes particulars de música per començar a guanyar-se la vida. Alguna vegada també l'utilitzà, de molt joveneta, per pintar algun decorat del seu carrer per a la Festa Major. Amb el temps, la tintoreria va desaparèixer, i avui sols resta un petit rectangle on la mare de la Neus cus i arranja peces de roba per al veïnat.

Sembla que guardes un vincle molt fort amb el teu espai de treball...

Amb la perspectiva del temps m'adono que sí, més del que em pensava. Fins i tot, quan em vaig casar, jo i el meu marit vam venir a viure a aquí. Ens vam

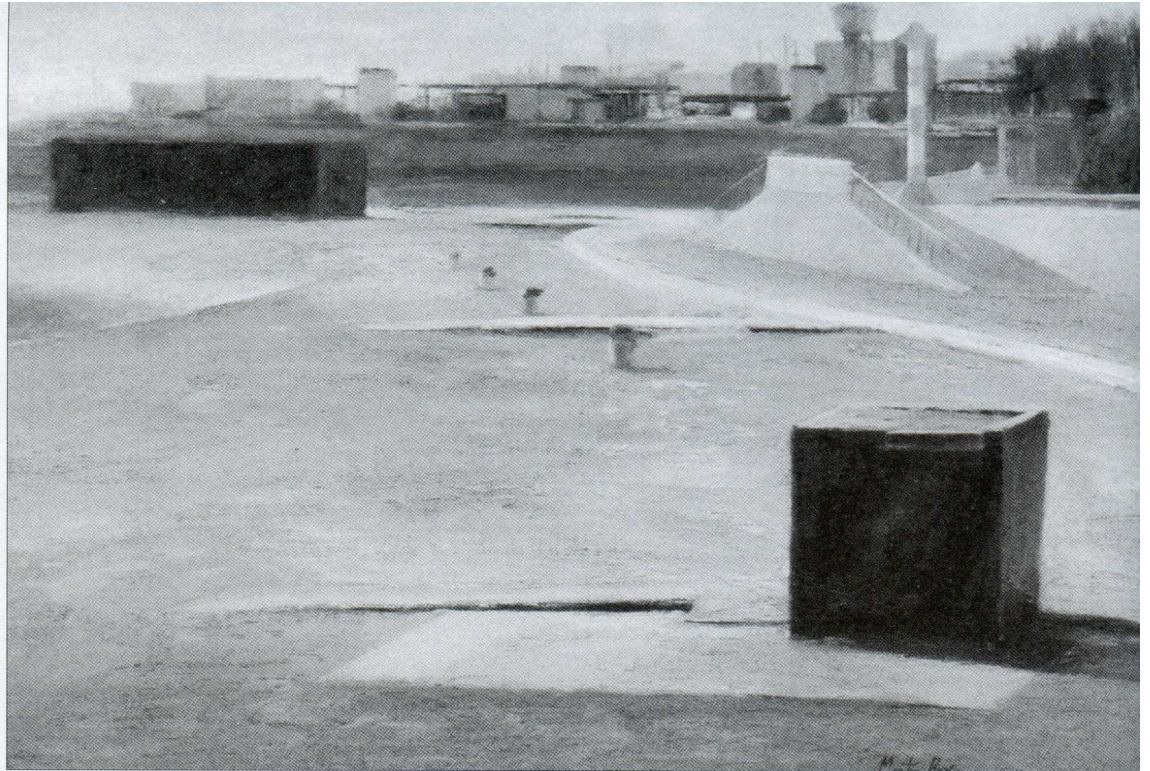
muntar el pis on abans hi havia hagut la botiga i l'habitatge interior, i l'estudi pròpiament dit només ocupava l'annex del celobert de l'illa interior. Quan les coses ens van començar a anar millor, vam poder comprar el pis de la Rambla, que és on vivim ara. Aquest fet va ser molt important per a mi, perquè vaig aconseguir separar la meua vida familiar del meu taller de pintura, és a dir, del meu món laboral.

«La pintora de la memòria del Poblenou»

Així és com la definia en un gran titular Eugenio Madueño en un article a *La Vanguardia* (21 de novembre de 1999), arran de la participació de la Neus a l'exposició col·lectiva «Realisme a Catalunya», al Centre d'Art Santa Mònica. Madueño veia en l'obra de la pintora poblenovina «un homenatge i una vindicació de la memòria de la ciutat industrial que estem enterrant». I afirmava que hi havia una denúncia explícita darrere de les pintures de Neus Martín Royo envers la destrucció del passat industrial de Barcelona.

La petjada del barri del Poblenou, l'estètica suburbial i industrial, els seus carrers solitaris, llòbrecs i decadents, on és perceptible el pas del temps, han estat la primera temàtica i objecte d'estudi de la jove pintora. Al costat d'aquest tema cabdal, punt de partida de la seva pintura, trobem altres elements bàsics que li han suggerit escenaris per recrear en les seves teles, com ara l'aglomeració

“Modernisme fabril”
Oli sobre tela, 73 x 116 cm.



“Rosa dels vents”
Oli sobre tela, 73 x 100 cm.

urbana, les zones portuàries, els fars de l'illa de Menorca, els terrenys urbans abandonats, els vells edificis obrers, la platja, els espais fronterers entre el mar i la muntanya, entre la ciutat i el camp, els cels ennuvolats, el bullici de la ciutat — cotxes, semàfors, senyals de trànsit i rètols comercials — els gratacels de Nova York (ciutat on s'ha estat més d'una vegada), etc.

Les teves pintures reflecteixen la memòria i el record d'un barri industrial avui en plena transformació. Fins a quin punt et consideres un testimoni ocular de l'evolució de canvi del Poblenou?

Jo sempre he volgut reflectir, per sobre de tot, allò que m'envolta. Pinto el que visc i conec. És per això que el paisatge urbà del Poblenou entra a formar part de la meua obra. Però no pinto escenaris concrets perquè sàpiga que han de desaparèixer, malgrat que, a casa meua, ja existeix la teoria familiar que «cosa que pintes, cosa que tiren a terra». Jo pinto paisatges simplement perquè m'agraden les coses permanents. En canvi, difícilment trobarem la presència de la figura humana en una obra meua. El tema de la figura el trobo massa anecdòtic i fugaç.

Aquest reflex directe del barri en la teua obra, tot dotant-lo amb una estètica i un cromatisme oníric que l'ennobleix, em fa pensar molt en el pintor poblenoví Ramon Calsina. Una obra aparentment realista i objectiva, però amb una forta càrrega interior, la contraposició entre una llum i un color irreal dins d'un context realista, una certa denúncia social, l'enaltiment de

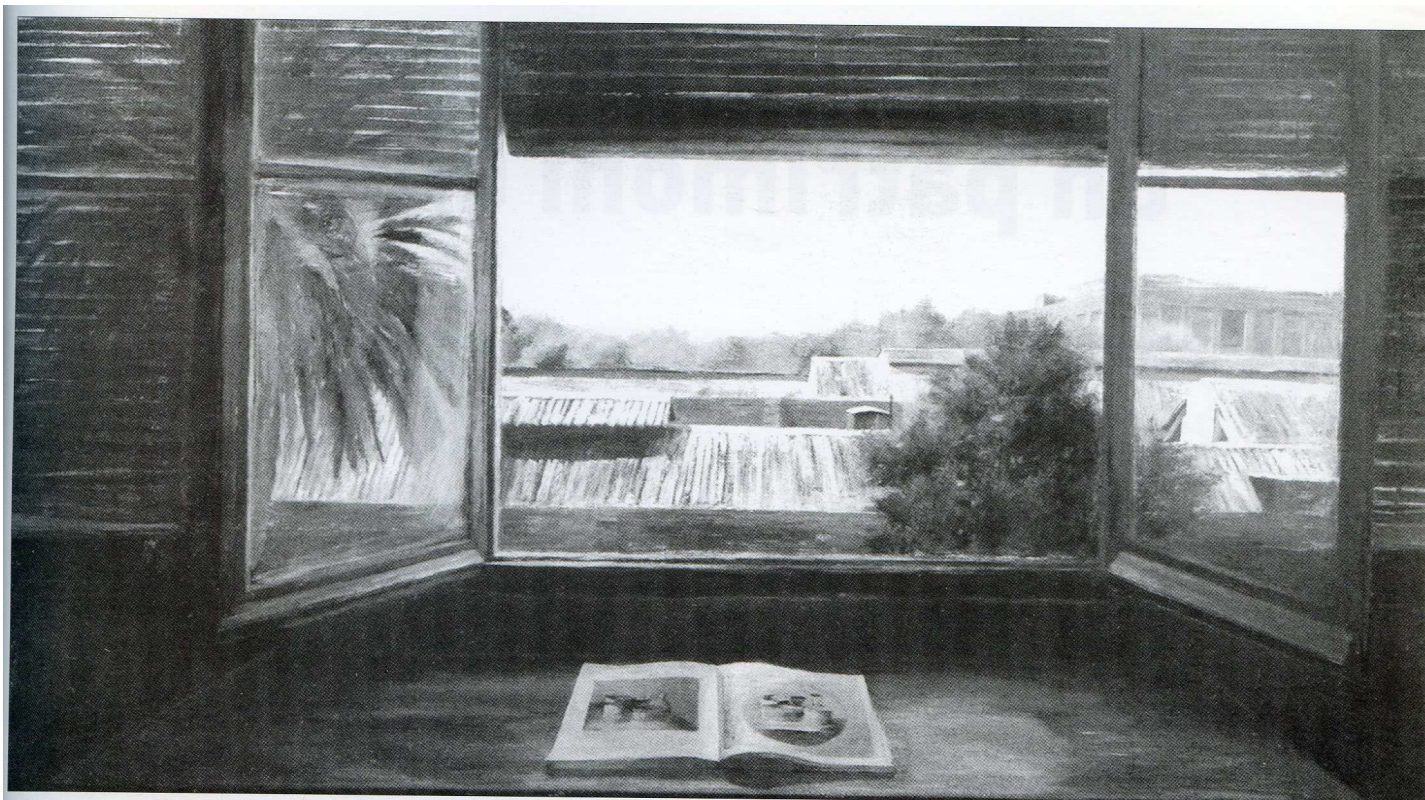
la lletjor i de les coses aparentment senzilles, la recreació d'un món imaginari, la soledat i el misteri, etc., són unes constants comunes, al menys per a tu i el centenari pintor. Coneixes la seva obra?

Sí, però no gaire. Però em podria identificar amb el sentit de pensar que en els espais pobres podem trobar poesia. A mi particularment m'interessa captar la bellesa en coses que aparentment no la tenen. T'haig de dir, però, que jo no sé expressar-me en paraules, sinó a través de la pintura. Tot i així, m'agrada fer un discurs de la meua obra. En aquest sentit, busco títols per als meus quadres que s'inspirin en el món literari.

Des d'aquest punt de vista, el paisatge industrial del que va ser el «Manchester català», gairebé arqueològic, és una excusa per a la Neus per explicar sentiments, sobretot quan aquest paisatge es troba en un espai indefinit, fronterer, a cavall entre la gran ciutat i el món del suburbi. Aquest tipus d'ambients (panoràmiques portuàries, zones industrialitzades i suburbials) no els pinta com a document històric, perquè sàpiga que han de desaparèixer, sinó perquè simplement la inspiren. En la seva pintura no hi ha cap preconcepte sobre la transformació urbana, ni una visió conscient de denúncia. És més aviat una visió descriptiva lírica i intimista d'un món solitari i complaent, on sembla haver-se deturat el temps.

La investigació, punt de partida

Tornem al taller de l'artista. En aquest taller, em imaginem la Neus, plasmant allò que més li agrada: felicitat, lliure, gaudint de la seva solitud. Sobre un



taula hi té escampats un gran nombre d'apunts fotogràfics realitzats per ella mateixa, del Poblenou, d'altres indrets de Barcelona, d'alguns dels seus viatges i records.

Quins mètodes i procediments utilitza a l'hora de pintar?

Jo parteixo de la realitat, i per captar-la utilitzo els avantatges de la fotografia, perquè em permet prendre imatges instantànies del natural amb molta més immediatesa i precisió que els apunts dibuixats. I és que a mi m'agrada més percebre el que m'envolta amb ulls de fotògraf que amb la mirada de pintor. L'un i l'altre tenen percepcions diferents. Primer fotografio i, després, interpreto. Un cop al taller, bona part del meu treball pictòric transcorre durant la preparació de cada peça. Inverteixo molt de temps en la meditació de cada una de les peces. A sota de cada quadre hi trobem un dibuix molt elaborat, perquè el dibuix és la base de la meua pintura. Sempre treballo sobre un tema, sota una sèrie molt concreta, i quan començo una sèrie realitzo molts quadres a la vegada. Busco itineraris de temes que m'interessen, em documento, prenc fotos com si fossin apunts presos al natural, i al taller les treballo. Sempre busco lligams entre les sèries i vaig jugant entre les sèries entreligades i els nous temes. A vegades, també, utilitzo com a apunts peces petites que després passo al quadre gran amb color. Sóc força ràpida executant les obres.

Una forta personalitat artística

L'any 1996, Feliu Formosa (Sabadell, 1934) va descobrir una singular afinitat entre la seva indagació

poètica i la investigació pictòrica de Martín Royo. Fruit d'aquesta troballa intel·lectual, l'escriptor i director escènic presentà el catàleg de la pintora en una de les seves exposicions a la Sala Parés (gener del 2004), i en aquest catàleg remarcà —per damunt de tot— la forta personalitat de l'artista, amb aquestes paraules:

La pintura de Neus Martín Royo és doncs, inicialment, una pintura realista. Però l'ús que fa del color, el tractament dels espais dins de la superfície del quadre, les zones que semblen a mig acabar i dins les quals es pot perdre la mirada, allunyen aquesta pintura de tota tendència «hiperrealista». La voluntat de l'autora no és la reproducció fidel sinó una mena de «reinvençió» de la realitat. [...] La seva pintura neix madura, no es repeteix sinó que insisteix, tot enriquint-se contínuament en uns temes i en uns procediments propis, intransferibles, perfectament assumits i dominats.

És potser aquesta forta personalitat artística de la qual parla Formosa la que cridarà més l'atenció en la seva propera exposició el mes de novembre a la Sala Parés. En aquesta nova mostra, la Neus farà un petit gir, tot encetant una temàtica molt atrevida, fora de modes, amb una sèrie de paisatges molt bucòlics, presidits per un gran cel i una vegetació exuberant, amb fortes reminiscències historicistes.

MONTSERRAT SINTES I BOU

“El món de la finestra”
Oli sobre tela, 97 x 162 cm.

BIBLIOGRAFIA

BUFILL, Juan. *Introducció al catàleg de l'exposició «Pintures» de Neus Martín Royo*. Barcelona: Sala Parés. De l'11 de gener al 2 de febrer del 2000.

FORMOSA, Feliu. *Introducció al catàleg de l'exposició «La ciutat desconeguda» de Neus Martín Royo*. Barcelona: Sala Parés. Del 8 al 28 de gener del 2004.

MADUEÑO, Eugenio. *Introducció al catàleg de l'exposició «Pinturas» de Neus Martín Royo*. Madrid: Durán, Exposiciones de Arte. Del 19 d'abril al 12 de maig del 2001.

MOLINA, Aitana. «Entrevista a Neus Martín Royo». *Butlletí de l'Associació de Veïns i Veïnes del Poblenou*, núm. 17